

Jesteśmy podmiotem z grupy:

K A C Z M A R S K I
G R O U P



BIZNES W POLSCE

TSL

Koniunktura, największe bariery
wiarygodność płatnicza i zadłużenie

dane: maj 2024

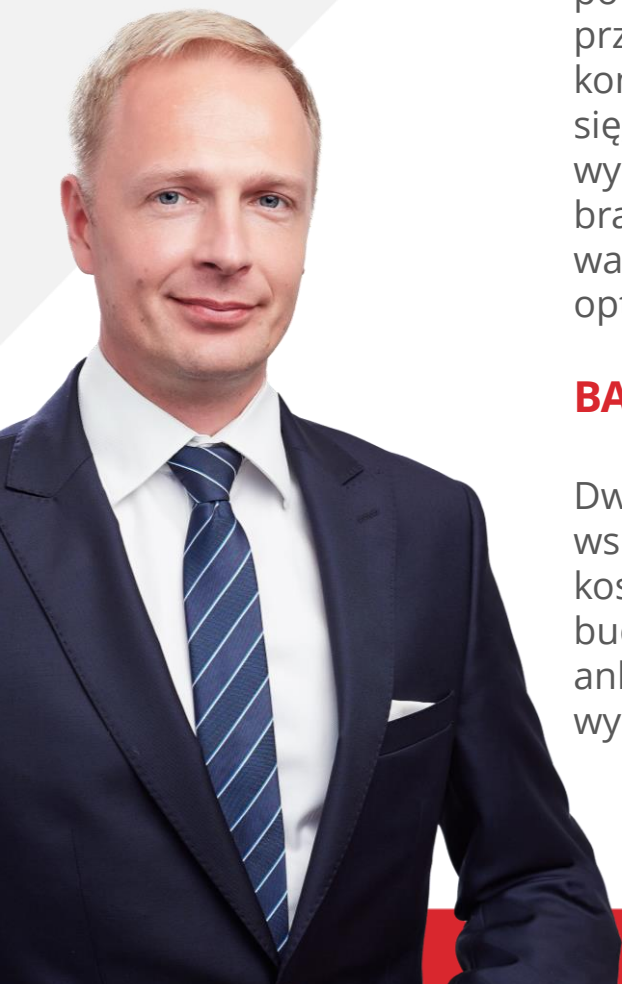
SYTUACJA BRANŻY TRANSPORTOWEJ

Kondycja polskich firm z branży transportowej jest zależna od wielu czynników. Popyt wewnętrzny, sytuacja gospodarcza za granicą, regulacje prawne, czy koszty prowadzenia działalności to tylko niektóre z nich. Mocne piętno na branżę odcisnął wzrost cen w latach 2022-2023. Pierwsze miesiące 2023 roku upłynęły pod znakiem inflacji przekraczającej 15%. Później sytuacja wyraźnie się poprawiła, a obecnie inflacja spadła w okolice kilku procent. Problemy jednak nie zniknęły.

Firmy z branży wciąż borykają się ze wzrostem kosztów prowadzenia działalności, w czasie kiedy popyt na ich usługi ogranicza między innymi spowolnienie wymiany handlowej w Unii Europejskiej oraz skutki agresji Rosji na Ukrainę. To uniemożliwia przedsiębiorcom przeniesienie wyższych kosztów na klientów i skutkuje problemami finansowymi. Efekt? Wzrost liczby upadłości, restrukturyzacji, a także rosnące zadłużenie firm notowanych w KRD. Ich długi sięgają obecnie niemal 1,4 mld złotych. Co ciekawe, w ostatnich miesiącach poprawia się ocena aktualnej sytuacji przez samych zainteresowanych. Publikowany przez GUS i powstający na podstawie ankiet wśród przedsiębiorców, wskaźnik ogólnego klimatu koniunktury gospodarczej w maju ponownie wzrósł i sięgnął -1,5 punktu (w kwietniu wynosił -3,2). Taki wynik, z jednej strony, pokazuje poprawę nastrojów w branży. Z drugiej jednak strony, wciąż ma ujemną wartość. To oznacza przewagę pesymistów nad optymistami.

BARIERY W PROWADZENIU DZIAŁALNOŚCI

Dwie największe bariery działalności gospodarczej wskazywane przez firmy z branży transportowej to koszty zatrudnienia oraz wysokie obciążenia na rzecz budżetu. Pierwszą sygnalizuje 64,5%, a drugą 53,8% ankietowanych. W obu przypadkach wskazania są wyższe niż w analogicznym okresie ubiegłego roku.



Istotną barierą, której znaczenie w stosunku do ubiegłego roku spadło, jest niepewność ogólnej sytuacji gospodarczej. W dalszym ciągu dotyka ona jednak aż połowy przedsiębiorstw zajmujących się transportem i gospodarką magazynową. Warto także odnotować, że w ciągu ostatnich 12 miesięcy wyraźnie wzrósł odsetek firm sygnalizujących problemy z popytem.

WIARYGODNOŚĆ PŁATNICZA

Zaledwie dwie z trzech firm z branży transportowej posiadają wysoką Kategorię Wiarygodności Płatniczej (od A do C, gdzie A jest najwyższą kategorią wskazującą niskie ryzyko współpracy). Jest to najgorszy wynik w gronie najważniejszych branż polskiej gospodarki.

Sytuacja wygląda jeszcze gorzej, gdy analizę zawężymy tylko do najbardziej aktywnych podmiotów na rynku, które w ciągu 365 dni poprzedzających badanie były przynajmniej raz sprawdzone w Krajowym Rejestrze Długów. Wówczas odsetek firm z ocenami A, B i C spada poniżej 54%. Wiarygodność aż 25 na 100 firm z branży transportowej jest przeciętna, a 21 niska lub bardzo niska.

Zmiany w poszczególnych kategoriach, w porównaniu z analogicznym okresem ubiegłego roku, nie są jednoznaczne. To, co warto jednak podkreślić, to wyraźny spadek odsetka firm z przeciętnym scoringiem i mocny wzrost odsetka firm z najniższą kategorią wiarygodności płatniczej - H.

CO ZNAJDĄ PAŃSTWO W TYM RAPORCIE?

Wcześniej wspomniane dane dotyczą całej branży transportowej. Mimo że większość (około 80%) zadłużenia przypada na transport drogowy towarów, to warto zerknąć także na sytuację w innych podsektorach. Różnice między nimi bywają znaczące.

Choć raport daje pewien obraz sytuacji, pokazując m.in. gdzie jest największe ryzyko trafienia na firmę o niskiej wiarygodności płatniczej lub dłużnika, to każda firma jest inna. Różnią się zakresem świadczonych usług, skalą działania, wielkością, liczbą pracowników czy kondycją finansową.

Zachęcam więc do sięgnięcia po szczegółowe dane dotyczące Państwa portfela klientów i konkretnych firm. Pamiętajmy o sprawdzaniu i monitorowaniu. Dopiero rzetelna analiza naszego otoczenia pozwoli na zwiększenie bezpieczeństwa przedsiębiorstwa.

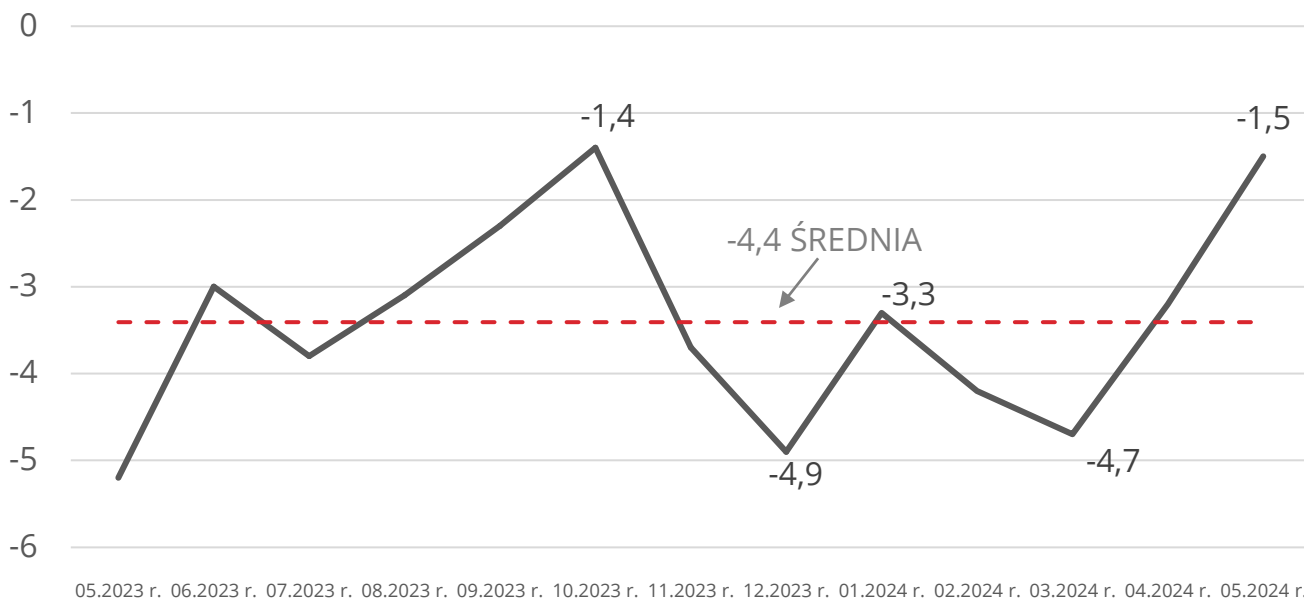
Mam nadzieję, że ten materiał będzie dla Państwa interesujący. Życzę udanej lektury.

Jakub Obarzanek

Dyrektor Departamentu
Klienta Strategicznego

Branża TSL

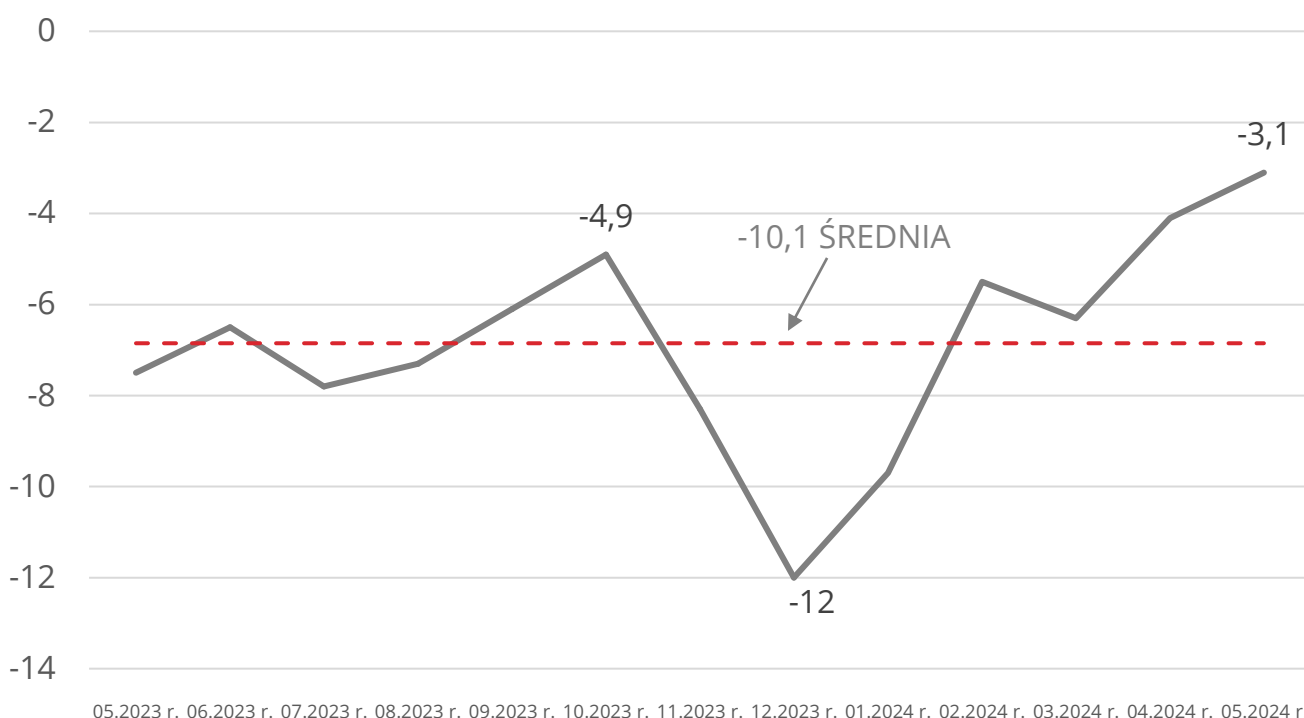
Firmy – Koniunktura*



***Wskaźnik ogólnego klimatu koniunktury gospodarczej** to wskaźnik złożony. Obliczany jest jako średnia arytmetyczna sald odpowiedzi na pytania z ankiety miesięcznej dotyczące bieżącej i przewidywanej sytuacji gospodarczej przedsiębiorstwa.

Przyjmuje wartości od -100 do +100, przy czym wartości poniżej zera są oceniane jako negatywne (wskazujące na gorszą koniunkturę), a powyżej zera - jako pozytywne (wskazujące na dobrą koniunkturę).

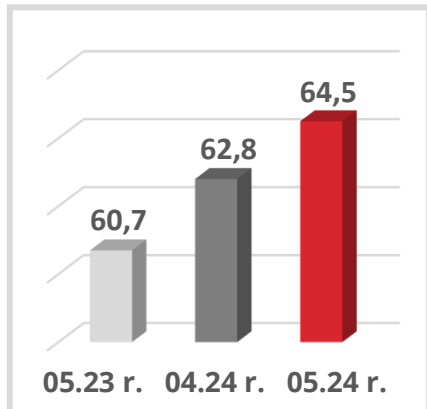
Firmy – Przewidywana ogólna sytuacja gospodarcza



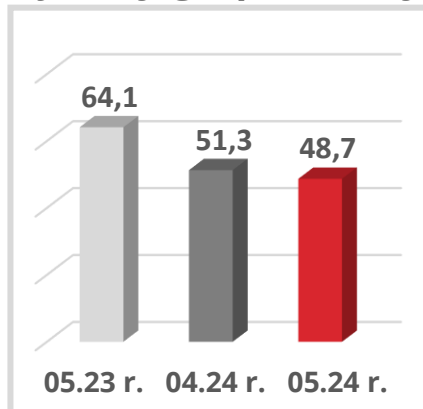
Branża TSL

Bariery działalności gospodarczej (dane z GUS)

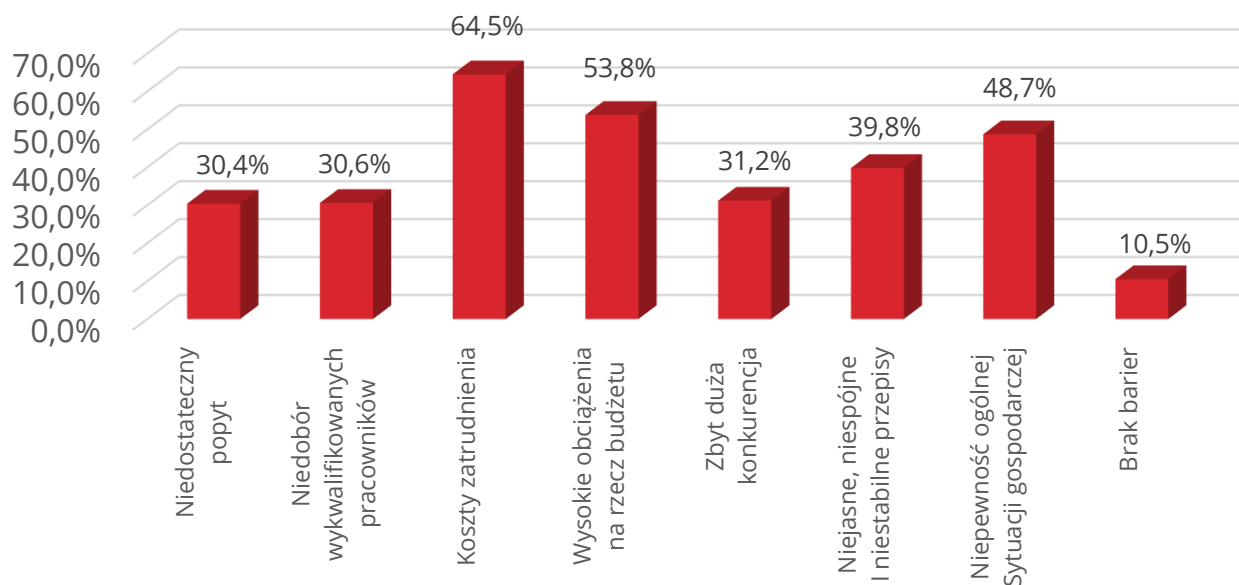
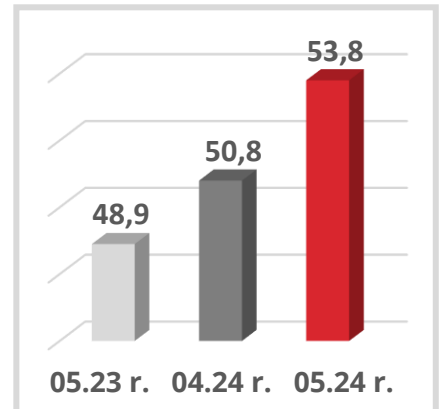
Koszty zatrudnienia



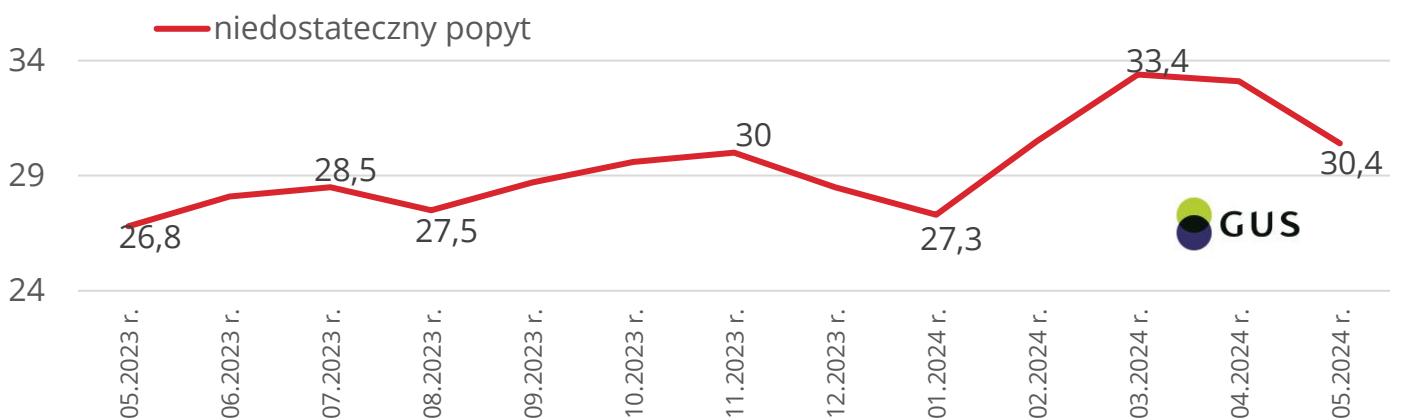
Niepewność ogólnej sytuacji gospodarczej



Wysokie obciążenia na rzecz budżetu



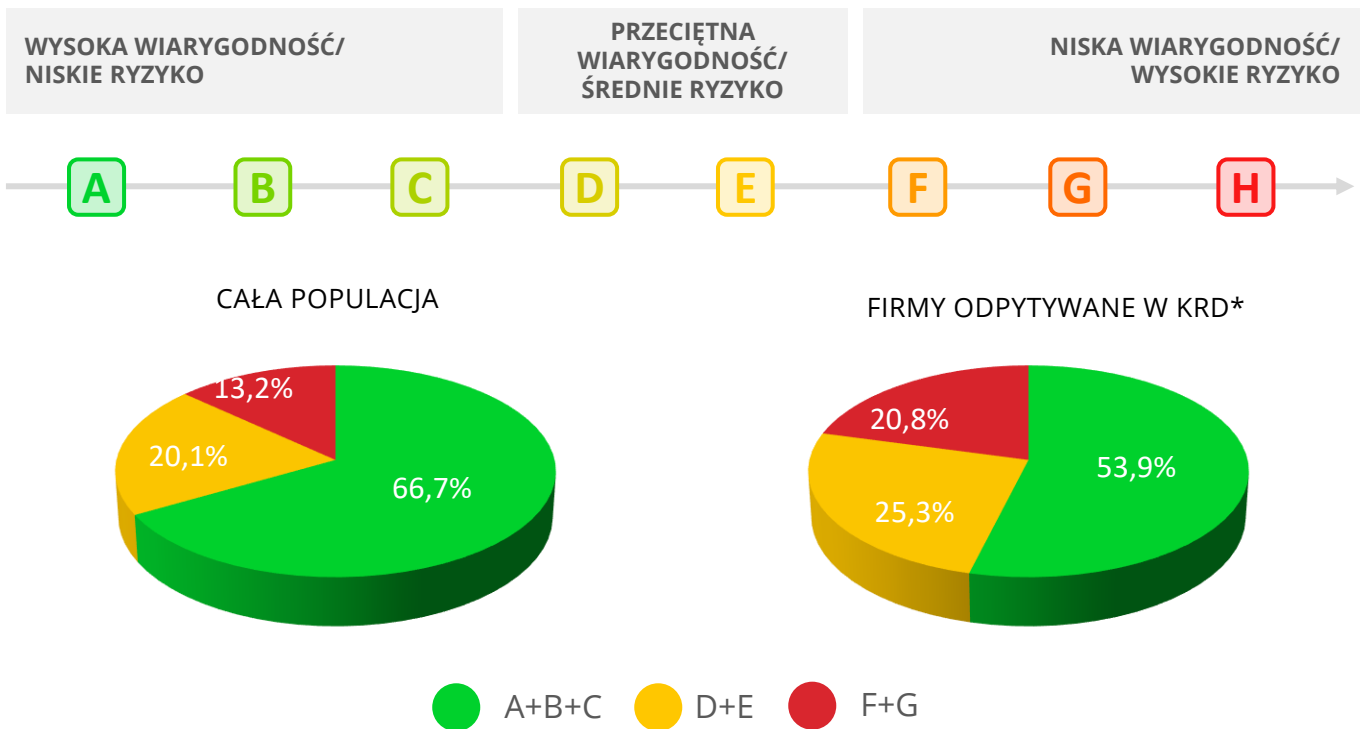
Bariery w prowadzeniu działalności



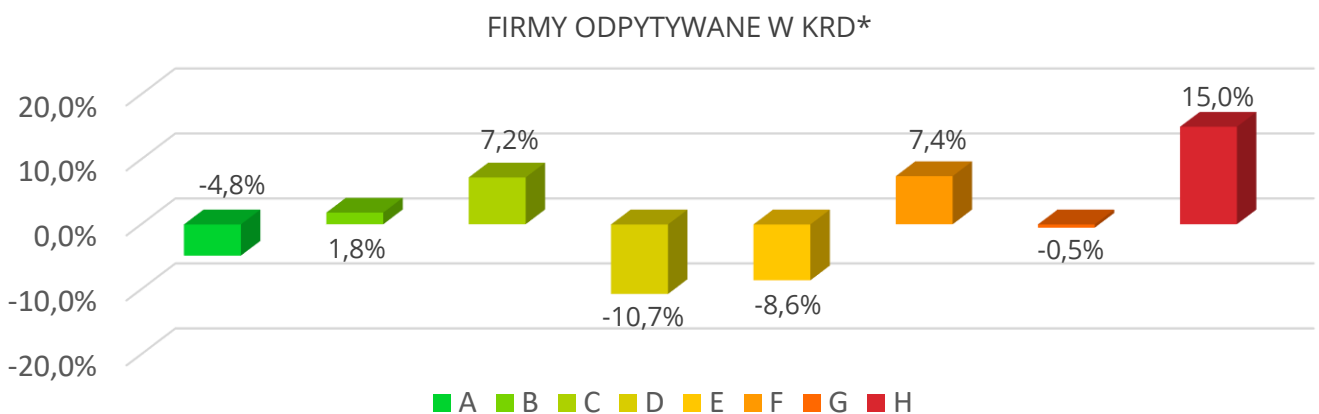
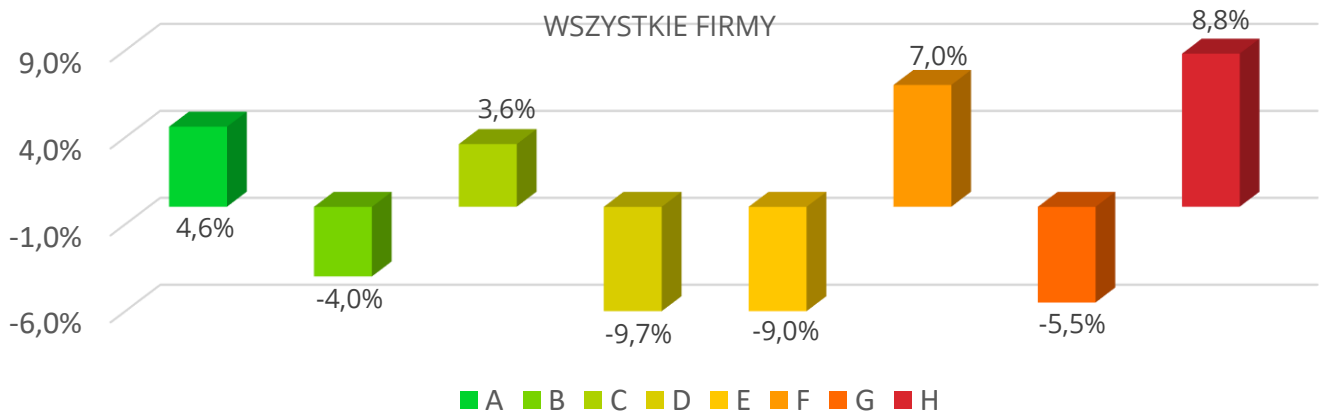
Branża TSL

Rozkład Kategorii Wiarygodności Płatniczej polskich firm

dane na koniec maja 2024



Analiza Wiarygodności Płatniczej – Maj 2024 vs Maj 2023

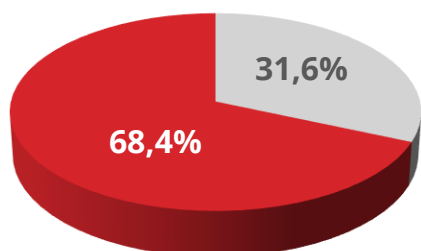


* firmy, które w ciągu 365 dni poprzedzających badanie były przynajmniej raz sprawdzone w Krajowym Rejestrze Długów

Branża TSL

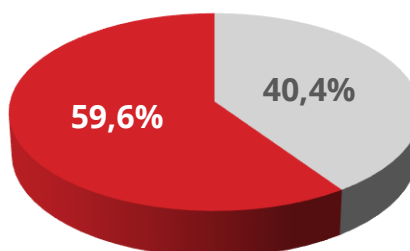
Zadłużenie (ogółem)

Liczba dłużników



● JDG ● Spółki

Zadłużenie

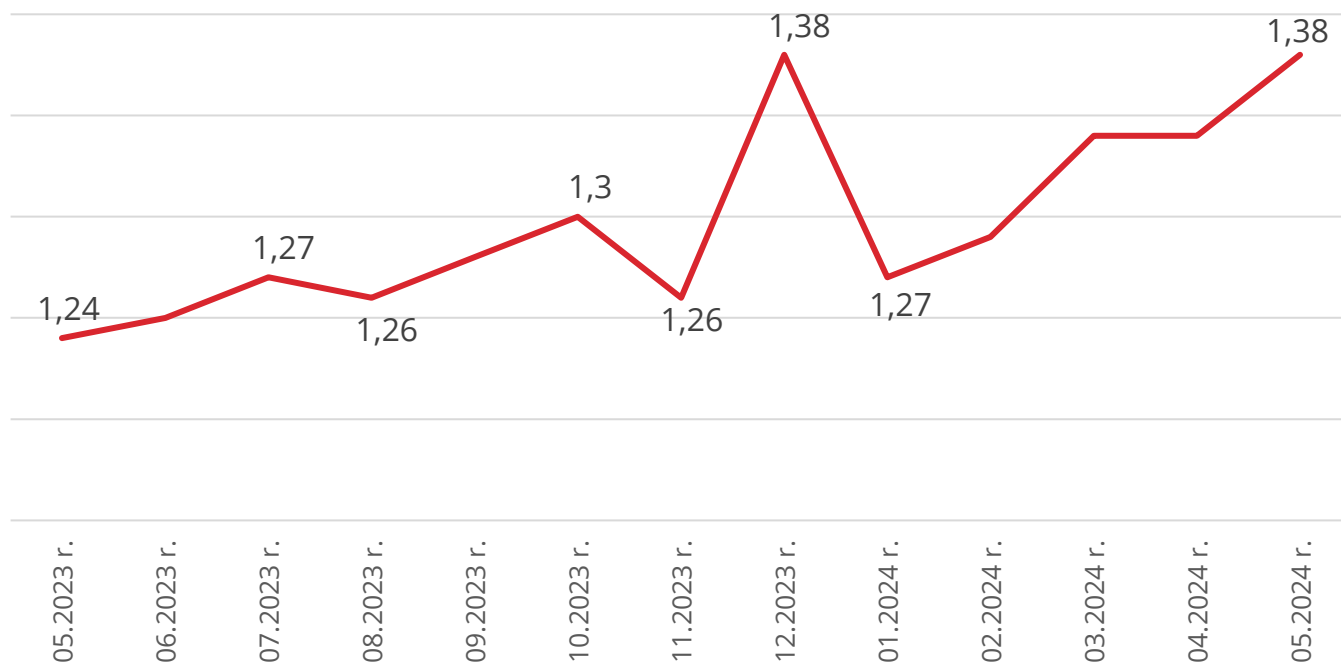


● JDG ● Spółki

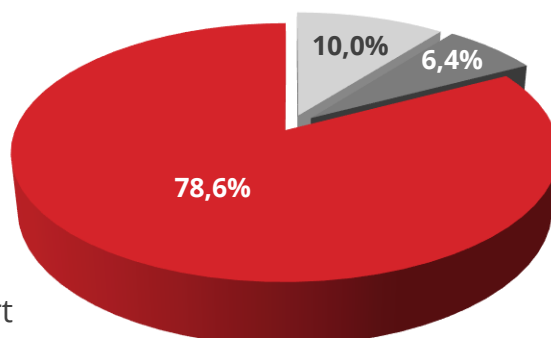
ponad
30 tys.
dłużników

niemal
170 tys.
niezapłaconych
zobowiązań

prawie
1,4 mld zł
długów



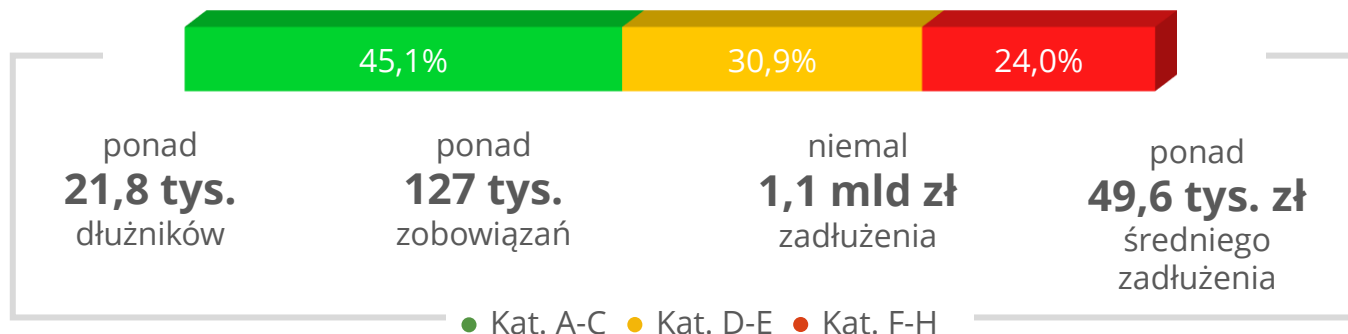
- Transport drogowy towarów oraz działalność usługowa związana z przewoźnikami
- Pozostały transport lądowy pasażerski
- Działalność usługowa wspomagająca transport



~80% zadłużenia posiada transport drogowy towarów

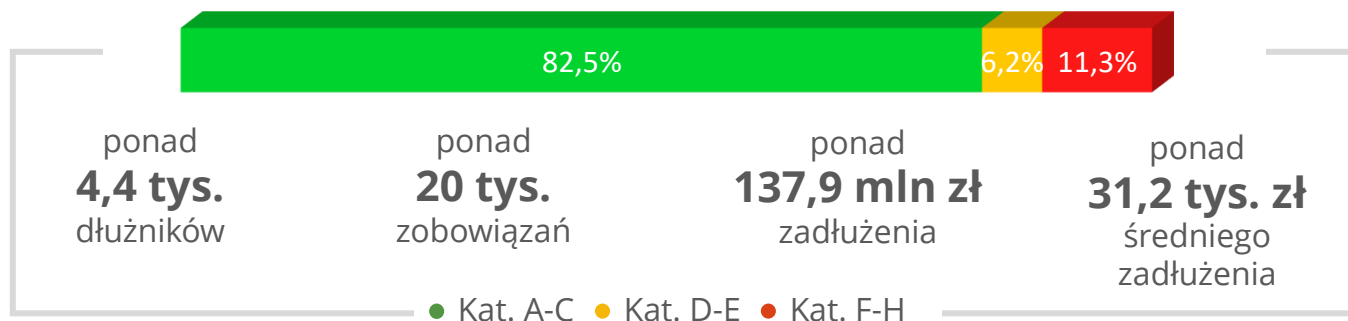
Transport drogowy towarów oraz działalność usługowa związana z przeprowadzkami

W tym podsektorze odsetek dłużników wynosi 14,11%.



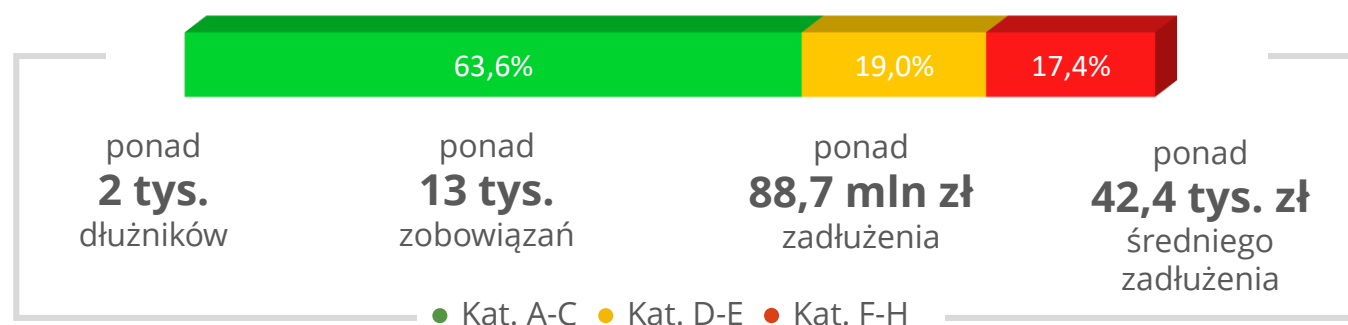
Pozostały transport lądowy pasażerski

W tym podsektorze odsetek dłużników wynosi 6,66%.



Działalność usługowa wspomagająca transport

W tym podsektorze odsetek dłużników wynosi 7,30%.



TRANSPORT

Zadłużenie (wierzyciele)

Największe długi wobec 3 branż:



Zarządzanie
wierzytelnościami
398,4 mln zł



Leasing
290,9 mln zł



Paliwa
202,3 mln zł

REKORDZIŚCI



najwyższe zadłużenie:

10,03 mln zł

powiat zduńskowolski, woj. łódzkie

najwyższe pojedyncze zobowiązanie:

9,75 mln zł

powiat zduńskowolski, woj. łódzkie



największa liczba zobowiązań:

603 zobowiązania

na kwotę 6,46 mln zł

m. Warszawa, woj. mazowieckie

największa liczba wierzycieli:

81 wierzycieli

i niemal 560 tys. zł długu

m. Bydgoszcz, woj. kujawsko-pomorskie

TRANSPORT

Zadłużenie wobec branży transportowej

KONSUMENTY

Liczba dłużników
157 052

Zadłużenie
177,4 mln zł

TRANSPORT I GOSPODARKA MAGAZYNOWA

Liczba dłużników
2 580

Zadłużenie
56,4 mln zł

HANDEL HURTOWY I DETALICZNY

Liczba dłużników
3 842

Zadłużenie
47,5 mln zł



JEŚLI SĄ PAŃSTWO ZAINTERESOWANI:

- ✓ bliższym poznaniem Analizy Wiarygodności Płatniczej (metodologia liczenia, wskaźniki, możliwość podłączenia w warstwie produktowej);
- ✓ wykonaniem analizy dla grupy wybranych klientów i otrzymaniu wyników oceny Analizy Wiarygodności Płatniczej;
- ✓ poszerzeniem wiedzy w zakresie branż nieujętych w materiale;

ZAPRASZAMY DO KONTAKTU!



71 773 69 89

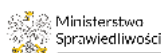


**dkskg@
kaczmarskigroup.pl**

ŹRÓDŁA DANYCH:



Krajowy Rejestr Sądowy



Centralny Ośrodek
Informacji Gospodarczej